



Éditions Prosveta
Société coopérative

L'héliothèque
*Approfondir le sens de la vie
d'un point de vue héliocentrique*

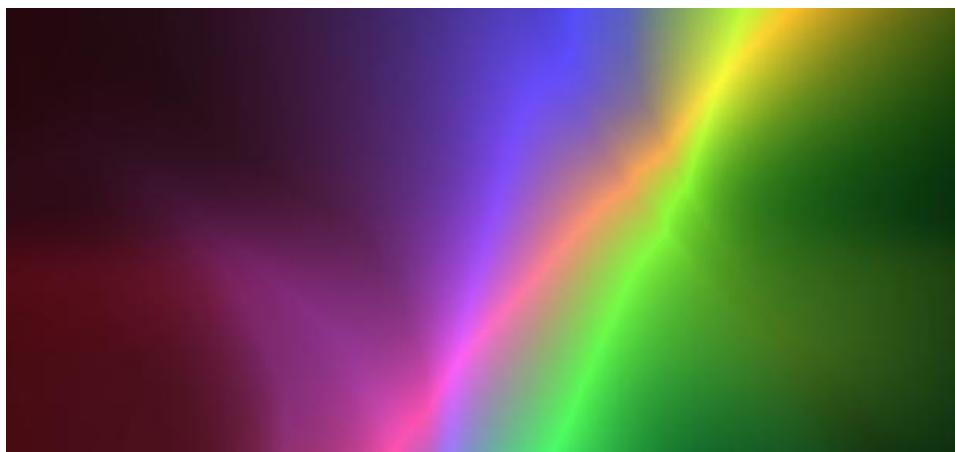
No 4 – octobre 2012

L'aura



*Connaître l'origine des symboles pour les utiliser.
En comprendre le sens pour les appliquer intérieurement.*

Quand on dit que le mage, tenant dans sa main une baguette ou une épée, se place dans un cercle et lit des formules dans un livre, c'est tout à fait exact, mais chacun de ces éléments correspond à une acquisition intérieure. L'Initié lit dans un livre, et ce livre représente la connaissance de toutes les forces et de tous les esprits de la nature. La baguette magique, ou l'épée, représente sa volonté avec laquelle il doit écrire, c'est-à-dire opérer. Et le cercle, c'est l'aura qu'il a formée par la pratique des vertus. (*Synopsis 1*, § VII, « Les organes de la connaissance spirituelle, l'aura »)



Lorsqu'il est dit que le mage doit entrer dans le cercle qu'il a tracé, cela ne signifie pas seulement qu'il doit tracer autour de lui un cercle matériel, mais qu'il doit créer autour de lui ce cercle vivant de l'aura et se placer en son centre ; c'est-à-dire que son esprit doit être actif, vigilant, sinon il risque d'être victime des esprits invisibles. Si le mage se contente de tracer autour de lui un cercle matériel sans avoir travaillé préalablement sur son aura pour la rendre pure, lumineuse, puissante, il réussira peut-être à obtenir ce qu'il désire ; mais quand il sortira du cercle magique, tous les êtres qui lui avaient obéi quand il était dans le cercle (parce que les entités invisibles respectent ce symbole ainsi que les paroles magiques qui sont prononcées), si ses désirs, ses tendances et ses pensées ne sont pas « catholiques », ils se mettent à le poursuivre. (*Au commencement était le verbe*, Œuvres complètes n° 9, p.17)

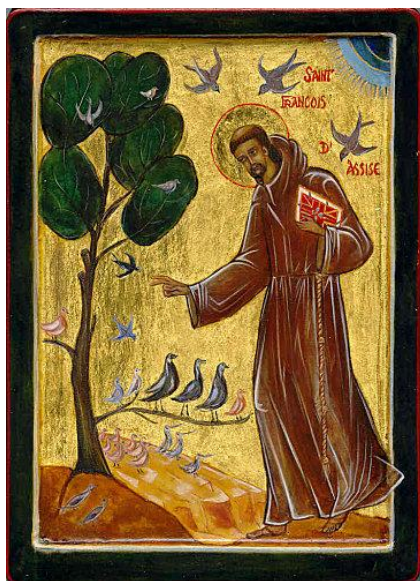


Ceux qui ont toujours de bonnes pensées, la foi, l'espérance, la bonté, la pureté, reçoivent toutes les richesses de la nature et ce qui est mauvais ne peut plus pénétrer en eux. A ce moment-là, ils sont protégés comme par un bouclier. Et justement, le bouclier que porte le chevalier dans les contes n'est rien d'autre que le symbole de l'aura.

Et l'épée du chevalier? Ce sont les projections de lumière qui sortent de l'homme. Vous voyez, ce sont deux symboles. L'aura, cette enceinte qui nous entoure, représente le principe féminin; et la pensée que l'homme projette, ou son esprit qui s'élance dans l'espace, représente le principe masculin, actif, dynamique. Ces deux symboles du bouclier et de l'épée qui remontent à la plus haute antiquité, représentent donc les deux principes : le principe féminin, l'aura, et le principe masculin, actif, la pensée soutenue par la volonté, qui vole comme une flèche. (*L'Harmonie*, Collection Izvor, p. 262)



Pourquoi a-t-on toujours représenté les saints avec une auréole autour de la tête ? Cette auréole est un symbole de l'aura. Il existe une science des couleurs selon laquelle chaque vertu s'exprime à travers une couleur particulière, et ce sont les couleurs produites par ces vertus qui forment l'aura. [...] Chacune des caractéristiques de l'aura : sa pureté, sa luminosité, sa beauté, sa puissance, son étendue, dépend des vertus sur lesquelles l'homme a travaillé. S'il est pur, son aura devient limpide et transparente ; s'il est sage, elle est de plus en plus lumineuse ; s'il vit une vie très spirituelle, elle vibre intensément; s'il a une grande volonté, elle devient très puissante ; s'il est habité par un grand amour, elle s'élargit elle s'amplifie et devient immense.



Et la beauté, c'est-à-dire la beauté de ses couleurs, dépend de l'harmonie entre toutes les qualités et les vertus... L'aura a encore beaucoup de nuances, mais je vous ai dit l'essentiel. (*Synopsis 1*, § VII, « Les organes de la connaissance spirituelle, l'*aura* »)

Prenons la question des vêtements : [...] quand dans la peinture de tous les pays on a voulu représenter les Anges, les Archanges, les Divinités, on ne les a pas habillés de tissus grossiers, au contraire: eux aussi sont représentés dans des vêtements magnifiques couverts d'or et de pierres précieuses. [...] Inconsciemment tous sentent cette correspondance qui doit exister entre la richesse intérieure et la richesse extérieure, entre la beauté intérieure et la beauté extérieure.

D'ailleurs dans le domaine invisible, un Initié, un Saint, un Prophète, un grand Maître, portent des vêtements somptueux et des pierres précieuses, et ces vêtements, c'est l'aura. Les vrais vêtements de l'Initié, c'est son aura avec toutes les couleurs, et les pierres précieuses représentent ses qualités et ses vertus. Vous avez certainement lu dans la Bible l'histoire de Joseph auquel son père, Jacob, avait donné une tunique de plusieurs couleurs qui avait excité la jalousie de ses frères. Cette tunique de Joseph est évidemment le symbole de son aura. (*Vie et travail à l'école divine*, Œuvres complètes 31, p. 179)

« Des vêtements blancs » : ces vêtements blancs sont un symbole de la pureté et de la sagesse. Dans la Science initiatique, avoir des vêtements blancs signifie posséder les couleurs des vertus, c'est-à-dire l'aura. Il faut donc acquérir une aura blanche, pure, claire, que seule la sagesse, la lumière, pourra créer.

Le texte ne fait pas allusion à des vêtements matériels de couleur blanche que l'on peut acheter partout, mais aux vêtements spirituels que tisse la sagesse. Voilà pourquoi les grands Initiés qui travaillent avec la sagesse portent intérieurement des vêtements splendides. Beaucoup de récits mentionnent l'apparition de prophètes et de sages dans des vêtements aux couleurs éclatantes, mais taillés dans une sorte de matière irréaliste; c'est leur aura. Telle est notre sagesse, tel sera l'éclat de notre aura. (*Le grain de sénevé*, Œuvres complètes 4, p.143)

Catalogue

Frais de port
et d'envoi gratuits !



Oeuvres complètes



CD, Vidéo,
Livre CD



Collection Izvor